

## DÉPARTEMENT DES ALPES-MARITIMES



### COMMUNE DE GRASSE PLAN LOCAL D'URBANISME

### Révision Générale du PLU

## PORTER-A-CONNAISSANCE DES MILIEUX HUMIDES

Pièce n°3K

Approbation du PLU en date du 6 Novembre 2018  
Prescription de la modification de droit commun n°1 le 18 Mars 2021

## Modification de droit commun n°1 du PLU

Version pour approbation

MODIFICATIONS	MISES A JOUR	REVISION GENERALE
Modification simplifiée n°1 du 25/06/2019	MAJ n°1 du 26/12/2019	Révision du PLU du 06/11/2018
Mise en compatibilité DUP du 12/12/2019	MAJ n°2 du 07/06/2021	
	MAJ n°3 du 07/04/2022	
	MAJ n°4 du 02/05/2022	



## GRASSE

### Fiche communale zones humides

#### Contexte

Le Conseil Départemental des Alpes-Maritimes a missionné le Conservatoire d'espaces naturels PACA (CEN PACA) pour la réalisation de l'inventaire des zones humides du département.

Ce projet a pour ambition de dresser l'inventaire des zones humides du département des Alpes-Maritimes, en vue de faciliter leur prise en compte par les décideurs, gestionnaires et acteurs locaux dans les politiques et projets d'aménagement du territoire.

Attention, cet inventaire n'est pas exhaustif. Il ne concerne uniquement les zones humides supérieures à 1 hectare ou possédant un enjeu initialement connu (haute valeur patrimoniale ou secteur soumis à pressions d'urbanisation, agricoles, etc.)

Les zones humides ayant été cartographiées à une échelle de 1/25 000ème, tout projet impliquant la prise en compte de ces milieux peut nécessiter une analyse de terrain plus précise.

#### Objectifs

- **Recenser, caractériser et cartographier** les zones humides sur le département en répondant aux critères actuels de définition et de délimitation des zones humides (arrêté ministériel du 24 juin 2008 modifié le 1<sup>er</sup> octobre 2009 et la méthodologie Agence de l'eau Rhône Méditerranée Corse), afin de **mieux connaître la localisation, le fonctionnement et le rôle des zones humides**.
- **Diagnostiquer** les zones humides (état de conservation/menaces) pour hiérarchiser et **prioriser les actions de conservation**, afin de **disposer d'un document de référence hiérarchisant les zones humides à enjeux et permettant de prendre en compte ces milieux dans les outils de gestion locale**.
- Elaborer au final des **outils de porter à connaissance** à destination des collectivités, des acteurs de l'eau et de l'aménagement du territoire, afin de **faciliter la prise en compte des zones humides par les décideurs, gestionnaires et acteurs locaux dans les politiques et projets d'aménagement**.



## Priorité d'action

L'analyse de l'ensemble des éléments d'interprétation pour chaque zone humide visitée (valeur patrimoniale, fonctionnalité, état de conservation, menaces, etc.) aboutit à une hiérarchisation permettant de **mettre en évidence les sites nécessitant une attention particulière**. On parle de priorité d'action qui se décline en plusieurs **objectifs d'intervention** :

- **Zones humides à objectif de « veille »** : zones humides en bon état de conservation et non menacées pour lesquelles une veille peut être mise en place afin d'identifier d'éventuelles évolutions.
- **Zones humides à objectif de « gestion »** : zones humides moyennement dégradées et non fortement menacées pour lesquelles des mesures de gestion adaptées peuvent être envisagées avec les usagers.
- **Zones humides à objectif de « protection et de gestion »** : zones humides moyennement dégradées et fortement menacées pour lesquelles une protection pourrait permettre de lever les menaces et des mesures de gestion adaptées peuvent être envisagées avec les usagers.
- **Zones humides à objectif de « restauration »** : zones humides fortement dégradées pour lesquelles des travaux de restauration de la fonctionnalité pourraient être envisagés.
- **Zones humides à objectif de « protection et restauration »** : zones humides fortement dégradées pour lesquelles des travaux de restauration de la fonctionnalité pourraient être envisagés et assortis de mesures de protection visant à lever les menaces.

## Données locales

La commune de **Grasse** abrite **6 entités de zones humides** représentant une surface totale de **49 hectares**.

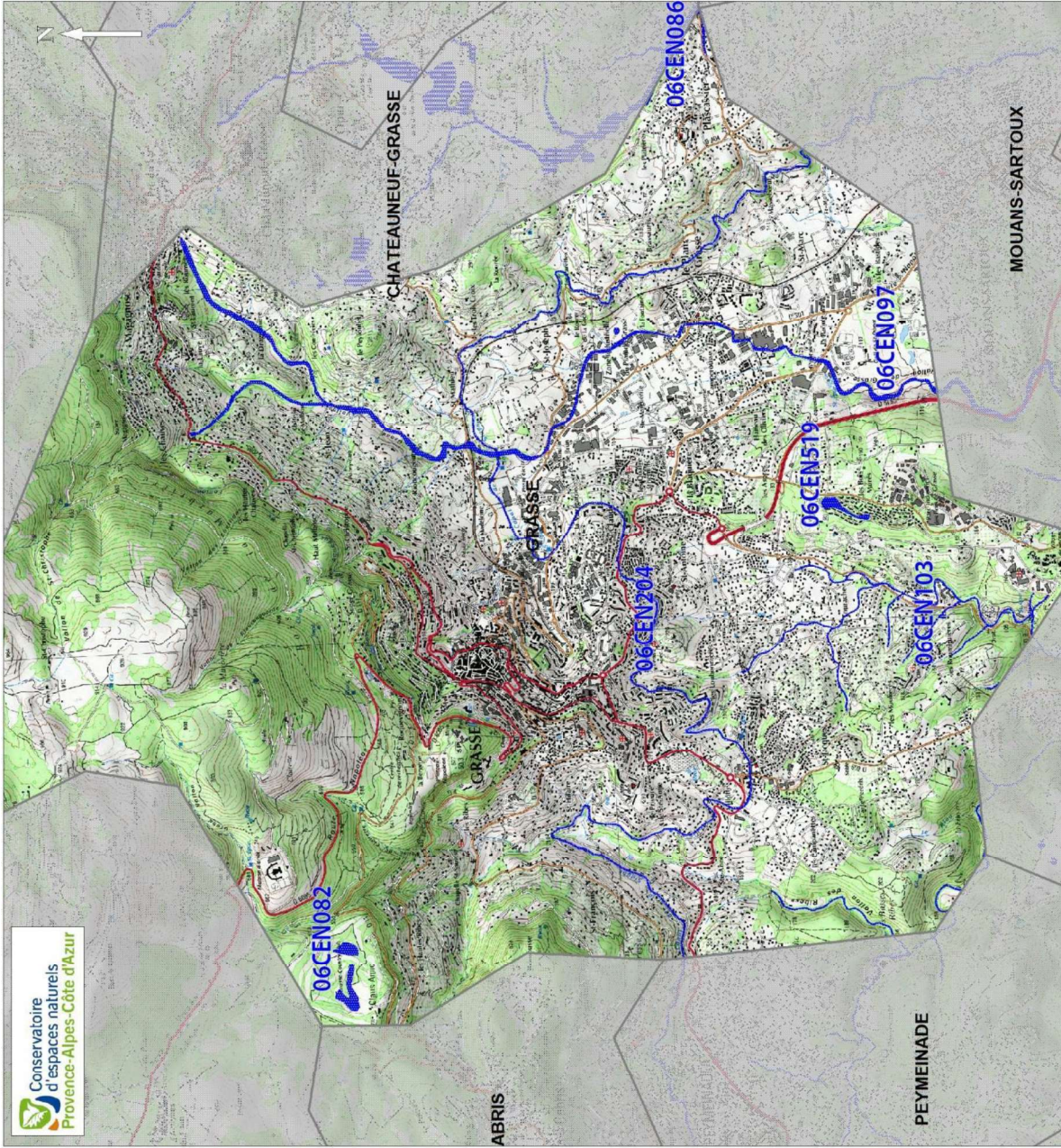
## Zones humides Grasse



### Légende

- Périmètre de la zone
- 06CEN082 - Grasse country club
- 06CEN086 - La Brague
- 06CEN097 - la Mourachonne
- 06CEN103 - La Siagne
- 06CEN204 - Le canal de la Siagne
- 06CEN519 - Lac du domaine des Bois Murrés

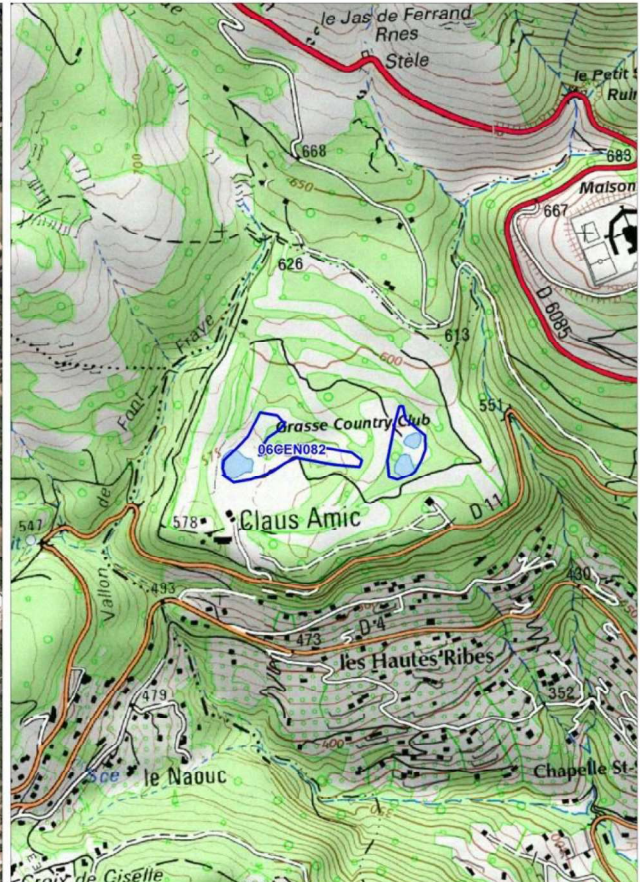
Données: IGN Scan25 ©  
 Conception: L. Motta / CEN PACA - 2015  
 Echelle: 1/100 000





## 06CEN082 – Grasse country club

Zone humide non inventoriée (non accessible)



Objectif  
d'intervention

VEILLE / CONNAISSANCE



## 06CEN086— La Brague

<i>Sous-bassin :</i>	Brague, Siagne et affluents
<i>Type de zone humide :</i>	Bordures de cours d'eau
<i>Surface :</i>	170 Ha ( <b>présence partielle sur la commune</b> )
<i>Etat des connaissances :</i>	Bon

### Valeurs patrimoniale et fonctionnelle

**Valeur patrimoniale biologique / intérêt patrimonial :** Rôle de corridor écologique. Refuge pour la faune, notamment les oiseaux aquatiques. Intérêt pour les libellules.

**Fonctions hydrologiques/ intérêt fonctionnel :** Rôle de structuration des berges et de protection contre l'érosion.

**Valeurs socio-économiques :** Aucune valeur majeure.

### Priorité d'intervention

**Statut et gestion\* :** ZNIEFF II, contrat de baie, PPRI, site inscrit

**Etat de conservation biologique :** Partiellement dégradé

**Etat de conservation hydrologique :** Partiellement dégradé

**Menaces :** Captage d'eau, activité à risque à proximité

### Objectif d'intervention

**RESTAURATION**



## 06CEN097— la Mourachonne

<i>Sous-bassin :</i>	Siagne et affluents
<i>Type de zone humide :</i>	Bordures de cours d'eau
<i>Surface :</i>	36 Ha ( <b>présence partielle sur la commune</b> )
<i>Etat des connaissances :</i>	Bon

### Valeurs patrimoniale et fonctionnelle

**Valeur patrimoniale biologique / intérêt patrimonial :** Habitat naturel d'intérêt. Intérêt faunistique : *Somatochlora meridionalis*. Rôle de corridor écologique. Accueil pour la faune.

**Fonctions hydrologiques / intérêt fonctionnel :** Protection du milieu physique (structuration des berges).

**Valeurs socio-économiques :** Loisirs et pédagogie. Loisirs, valeurs récréatives. Tourisme. Production biologique.

### Priorité d'intervention

**Statut et gestion\*:** ZNIEFF II, SAGE, PPRI, contrat de baie, site inscrit

**Etat de conservation biologique :** Partiellement dégradé

**Etat de conservation hydrologique :** Partiellement dégradé

**Menaces :** Pollution, surfréquentation, activités anthropiques

### Objectif d'intervention

#### GESTION



## 06CEN103— La Siagne

<i>Sous-bassin :</i>	Siagne et affluents
<i>Type de zone humide :</i>	Bordures de cours d'eau
<i>Surface :</i>	247 Ha ( <b>présence partielle sur la commune</b> )
<i>Etat des connaissances :</i>	Bon

### Valeurs patrimoniale et fonctionnelle

**Valeur patrimoniale biologique / intérêt patrimonial :** Rôle de corridor écologique et d'accueil pour la faune. Habitat naturel d'intérêt. Intérêt floristique : *Thalictrum lucidum*. Intérêt faunistique : *Oxygastra curtisii*, *Coenagrion pulchellum*, *Gomphus simillimus*, *Hyla meridionalis*, *Arvicola sapidus*, *Emys orbicularis*, *Austropotamobius pallipes*.

**Fonctions hydrologiques/ intérêt fonctionnel :** Protection du milieu physique ; Epuration ; Soutien d'étiage.

**Valeurs socio-économique :** Production, captage d'eau ; Loisir et pédagogie.

### Priorité d'intervention

**Statut et gestion\*:** ZNIEFF I, ZNIEFF II, SAGE, contrat Baie, Natura 2000, PPRI, site inscrit.

**Etat de conservation biologique :** Partiellement dégradé.

**Etat de conservation hydrologique :** Partiellement dégradé.

**Menaces :** Pas de menaces connues.

### Objectif d'intervention

**RESTAURATION**





## 06CEN204— Le canal de la Siagne

<i>Sous-bassin :</i>	Brague, Siagne et affluents
<i>Type de zone humide :</i>	Bordures de cours d'eau
<i>Surface :</i>	37,3 Ha ( <b>présence partielle sur la commune</b> )
<i>Etat des connaissances :</i>	Bon

### Valeurs patrimoniale et fonctionnelle

**Valeur patrimoniale biologique / intérêt patrimonial :** Intérêt faunistique : *Cordulegaster bidentata*, *Emys orbicularis*, *Austropotamobius pallipes*. Rôle de corridor écologique.

**Fonctions hydrologiques / intérêt fonctionnel :** Protection du milieu physique.

**Valeurs socio-économiques :** Production.

### Priorité d'intervention

**Statut et gestion\*:** ZNIEFF II, SAGE, contrat de baie, Natura 2000, site inscrit

**Etat de conservation biologique :** Partiellement dégradé

**Etat de conservation hydrologique :** Non dégradé

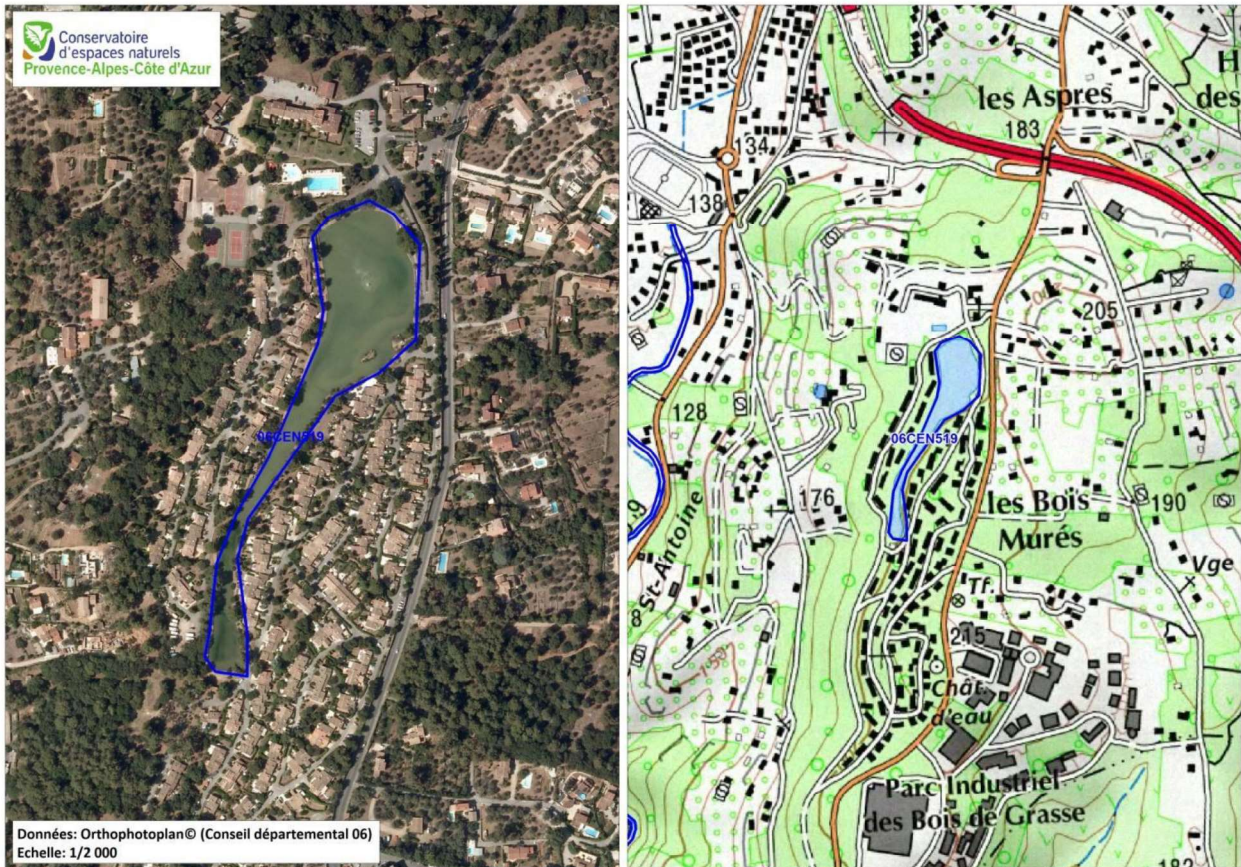
**Menaces :** Urbanisation, travaux, modification du cours d'eau

### Objectif d'intervention

#### GESTION



## 06CEN519 – Lac du domaine des Bois Murés



<i>Sous-bassin :</i>	Siagne et affluents
<i>Type de zone humide :</i>	Zones humides artificielles
<i>Surface :</i>	1,6 Ha
<i>Etat des connaissances :</i>	Insuffisant

### Valeurs patrimoniale et fonctionnelle

**Valeur patrimoniale biologique / intérêt patrimonial :** Faible valeur patrimoniale

**Fonctions hydrologiques / intérêt fonctionnel :** Faible intérêt hydrologique

**Valeurs socio-économiques :** Loisirs, valeurs récréatives. Sociale et économique.



## Priorité d'intervention

**Statut et gestion\***: SAGE, contrat de baie

**Etat de conservation biologique** : Non dégradé

**Etat de conservation hydrologique** : Non dégradé

**Menaces** : Pas de menace connue.

## Objectif d'intervention

**VEILLE / CONNAISSANCE**



## LEXIQUE

---

### **\*STATUT ET GESTION :**

APPB : Arrêté préfectoral de protection de biotope

RNN : Réserve naturelle nationale

RNR : Réserve naturelle régionale

SAGE : Schéma d'aménagement et de gestion de l'eau

PNM : Parc national du Mercantour

PPRI : Plan de prévention des risques d'inondation

ZNIEFF : Zone naturelle d'intérêt écologique, faunistique et floristique

Type I : sites généralement de taille inférieure aux ZNIEFF de type II, correspondent à un très fort enjeu de préservation voire de valorisation de milieux naturels

Type II : ensembles géographiques généralement importants, incluant souvent plusieurs ZNIEFF de type I, et qui désignent un ensemble naturel étendu dont les équilibres généraux doivent être préservés